

ГОСУДАРСТВЕННОЕ БЮДЖЕТНОЕ ПРОФЕССИОНАЛЬНОЕ
ОБРАЗОВАТЕЛЬНОЕ УЧЕРЕЖДЕНИЕ ИРКУТСКОЙ ОБЛАСТИ
«ТУЛУНСКИЙ АГРАРНЫЙ ТЕХНИКУМ»

Комплект контрольно-оценочных средств
по дисциплине Физиология кожи и волос
образовательной программы (ОП) по специальности/профессии СПО
43.01.02 «Парикмахер»
для обучающихся 1 курса

Рассмотрено на заседании
ПЦК № 8 дисциплин
Протокол № 2
«13» сентября 2020 г.
Председатель: Кошкарёва И.Н.
Ф.И.О.

Согласовано
«20» 10 2020 г.
Методист отделения
№ 4
Щербак И.П.
Ф.И.О. И.П.

«УТВЕРЖДАЮ»
«30» 10 2020 г.
Зам директора по УР Щербак И.П.
И.П. Щербак
Ф.И.О.

ККОС соответствует программе, утверждённой МС

Протокол № 10 от «18» 06 2020 г.

Протокол № от « » 20 г.

Протокол № от « » 20 г.

Организация-разработчик:

ГБПОУ «Тулунский аграрный техникум»

Разработчик:

Кошкарёва Ирина Николаевна, преподаватель ГБПОУ «Тулунский аграрный техникум»

1. Общие положения

Контрольно-оценочные средства (КОС) предназначены для контроля и оценки образовательных достижений студентов.

КОС включают контрольные материалы для проведения, текущего контроля и промежуточной аттестации в форме зачета, ДЗ.

КОС разработан на основе ФГОС СПО по специальности 43.01.02. Парикмахер базовой подготовки и программы дисциплины Санитария и гигиена.

2. Результаты освоения дисциплины, подлежащие проверке

2.1. В результате аттестации по учебной дисциплине осуществляется комплексная проверка следующих умений и знаний, а также динамика формирования общих компетенций.

Освоенные умения	Усвоенные знания
Определение типов, фактуры и структуры волос	Типы, фактуру и структуру волос
Выявление болезней кожи и волос	Болезни кожи и волос, их причины
Меры предупреждения заболеваний кожи и волос	Профилактика заболеваний кожи и волос

Результаты обучения: умения, знания и общие компетенции	Показатели оценки результата	Форма контроля и оценивания
У.1. определять типы, фактуру и структуру волос; ОК1. Понимать сущность и социальную значимость своей будущей профессии, проявлять к ней устойчивый интерес.	-определение эффективности самостоятельной работы в рамках обучения по профессии; -аргументированное объяснение значимости будущей профессии для собственного развития;	наблюдение за выполнением заданий практических занятий, зачёт;
У.2. выявлять болезни кожи и волос. ОК 2. Организовывать собственную деятельность, исходя	-правильное выполнение действий во время практических работ, производственной и	наблюдение за выполнением заданий практических занятий, зачёт;

из цели и способов ее достижения, определенных руководителем.	учебной практики в соответствии с инструкционно-технологическими картами; - проведение личной оценки качества выполненной работы;	
3.1. типы, фактуру и структуру волос;		оценка результатов выполнения внеаудиторной самостоятельной работы, практических занятий, зачёта тестирование
3.2. болезни кожи и волос, их причины;		оценка результатов выполнения внеаудиторной самостоятельной работы, практических занятий, зачёта; тестирование
3.3. профилактику заболеваний кожи и волос.		оценка результатов выполнения внеаудиторной самостоятельной работы, тестирование
ОК 3.. Анализировать рабочую ситуацию, осуществлять текущий и итоговый контроль, оценку и коррекцию собственной деятельности, нести	- правильное и адекватное оценивание рабочей ситуации в соответствии с поставленными целями и задачами;	

<p>ответственность за результаты своей работы.</p>	<p>- правильное осуществление самостоятельного текущего контроля;</p>	
<p>ОК 4. Осуществлять поиск и использование информации, необходимой для эффективного выполнения профессиональных задач, профессионального и личностного развития.</p>	<p>- использование различных способов поиска информации;</p> <p>-эффективность выбора полезной информации для решения профессиональных задач;</p> <p>- самостоятельный поиск информации в нестандартных ситуациях;</p>	
<p>ОК 5. Использовать информационно-коммуникативные технологии в профессиональной деятельности.</p>	<p>- использование информационно-коммуникационных технологий в оформлении проектов, заданий, профессионального портфолио;</p>	
<p>ОК 6. Работать в коллективе и команде, взаимодействовать с преподавателем, социальными партнерами.</p>	<p>- эффективное общение с коллегами, руководителями, клиентами для достижения профессиональных задач;</p>	

<p>ОК 7. Исполнять воинскую обязанность, в том числе с применением полученных профессиональных знаний (для юношей).</p>	<p>- определение зависимости между согласованностью действий всей команды и результатом выполнения работы,</p> <p>- определение роли полученных профессиональных знаний при исполнении воинской обязанности;</p> <p>- аргументированное объяснение важности исполнения ВО для общества и для себя</p>	
---	---	--

3. Оценка освоения умений и знаний учебной дисциплины.

Предметом оценки служат умения и знания, предусмотренные ФГОС по дисциплине Санитария и гигиена, направленные на формирование общих и профессиональных компетенций.

		Умения				Знания				Баллы
		У.1.	У.2.	3.1.	3.2.	3.3.	
Практические работы										
ПР №1	Тема: Определение строения кожи.		+				+	+		5
ПР №2	Тема: Определение типов кожи.		+				+	+		5
ПР №3	Тема: Функции кожи.		+				+	+		5
ПР	Тема: Определение типа, цвета волос.	+				+	+	+		

№4										
ПР №5	Тема: Определение характеристик волос.	+				+	+	+		5
ПР №6	Тема: Распознавание направления роста волос и формы волос.	+				+	+	+		5
ПР №7	Тема: Механические методы дезинфекции		+				+	+		5
ПР №8	Тема: Физические методы дезинфекции.		+				+	+		5
ПР №9	Тема: Химические методы дезинфекции.		+				+	+		5
ПР № 10	Тема: Выявление заболеваний кожи и волос. Профилактика гнойничковых заболеваний кожи.		+				+	+		5
ПР № 11	Тема: Меры профилактики передачи ВИЧ-инфекции, гепатита В		+				+	+		5
ПР № 12	Тема: Профилактика угревой сыпи.		+				+	+		5
ПР № 13	Тема: Применение ВИЧ-аптечки.		+					+		5
ПР № 14	Тема: Проведение профилактики вирусных заболеваний кожи.		+				+	+		5
ПР	Тема: Профилактика педикулеза и чесотки.		+				+	+		5

№ 15										
ЛР № 16	Тема: Профилактика грибковых заболеваний.		+				+	+		5
Лабораторные работы										
ЛР № 1	Тема: Определение влияния окрашивания и химической завивки на структуру волоса.	+					+			5
ЛР № 2	Тема: Изучение основных форм бактерий.		+					+	+	5
ЛР № 3	Тема: Приготовление рабочих растворов дезинфекантов.		+					+	+	5
Тесты										
Т 1	Тема: Эпидермис. Дерма.		+					+		5
Т 2	Тема: Гиподерма. Кровеносные сосуды, нервные окончания кожи.		+					+		5
Т 3	Тема: Типы волос. Строение волоса.	+					+			5
Т 4	Тема: Развитие и стадии роста волос. Характеристика волос. Факторы, влияющие на состояние волос.	+					+	+		5

Т 5	Тема: Классификация и морфология микроорганизмов.		+				+	+		5
Т6	Тема: Инфекции и иммунная система человека. Методы и средства дезинфекции.		+				+	+		5
Т 7	Тема: Характеристика средств химической дезинфекции. Меры предосторожности при работе с бактерицидными средствами.		+				+	+		5
Т 8	Тема: Гнойничковые и вирусные заболевания кожи. Паразитарные и грибковые заболевания		+				+	+		5
Т 9	Тема: Выпадение волос. Прочие заболевания.		+				+	+		5

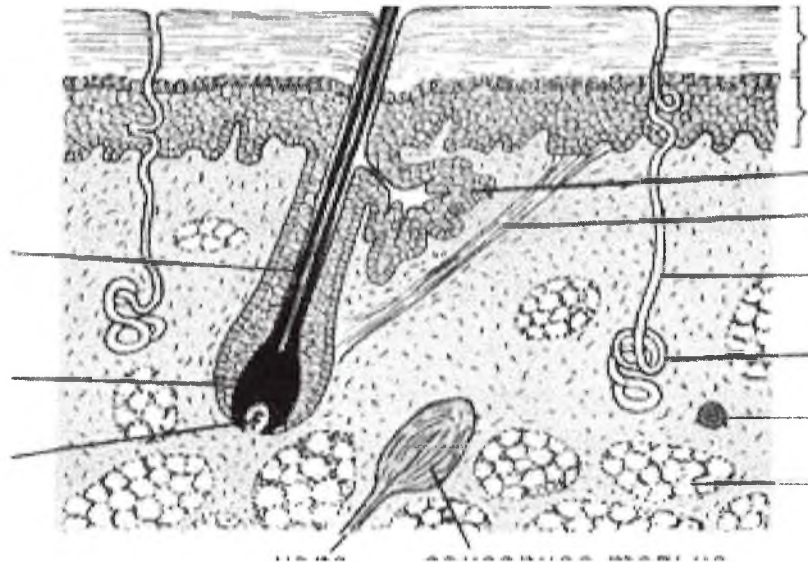
4. Материалы для текущей проверки и оценки знаний и умений

Задания к практической работе №1

Определение строения кожи.

Задание №1

1. Изучить конспект лекции по теме «Строение кожи»
2. Подписать названия структур кожи
3. Выделить на рисунке цветным карандашом или гелиевой ручкой слои кожи



Задание 2. Строение эпидермиса.

1. Изучить конспект лекции по теме «Строение кожи»
2. Изучить видеофильм «Строение кожи»
3. Нарисовать слои эпидермиса, с учетом формы клеток в каждом слое
4. Нарисовать виды клеток в каждом слое эпидермиса
5. Отметить особенности внутри клеток разных слоев эпидермиса

Задания к практической работе 2

Определение типов кожи.

Задание 1.

1. Изучить конспект по теме «Кожа в жизнедеятельности организма.»
2. Заполните таблицу

Уход за различными типами кожи

Тип кожи	Уход

Задание 2.

1. Изучите конспект по теме «Кожа в жизнедеятельности организма.»

2. Назовите этапы ухода за кожей

a)

b)

c)

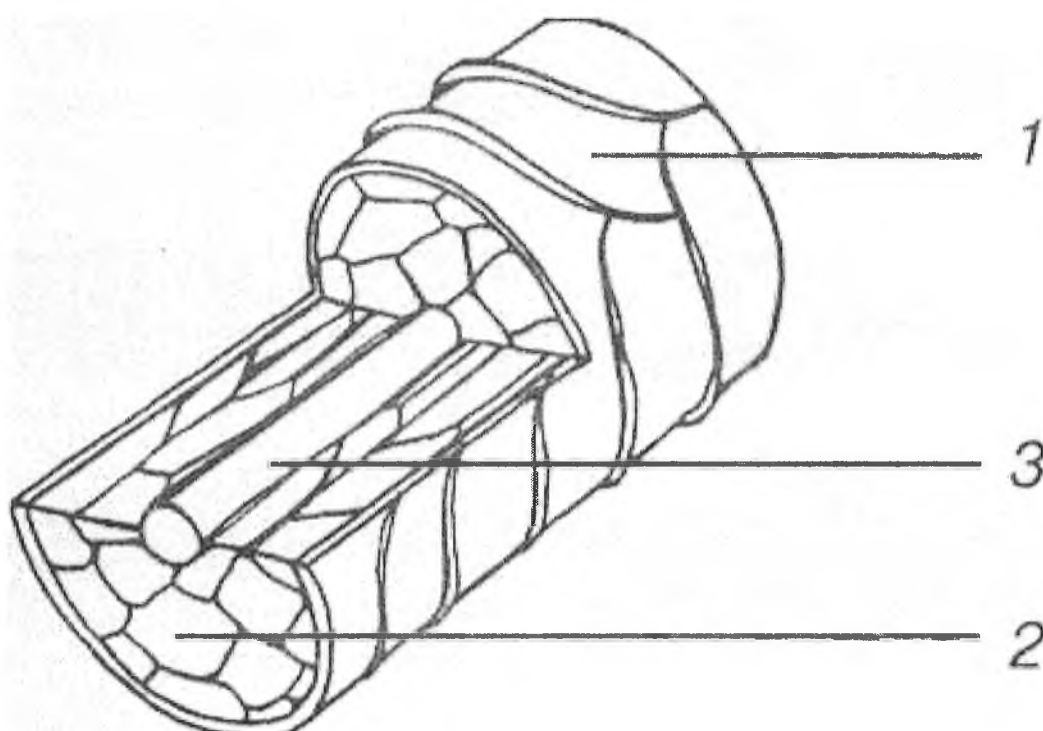
d)

Задания к практической работе №3

Функции кожи.

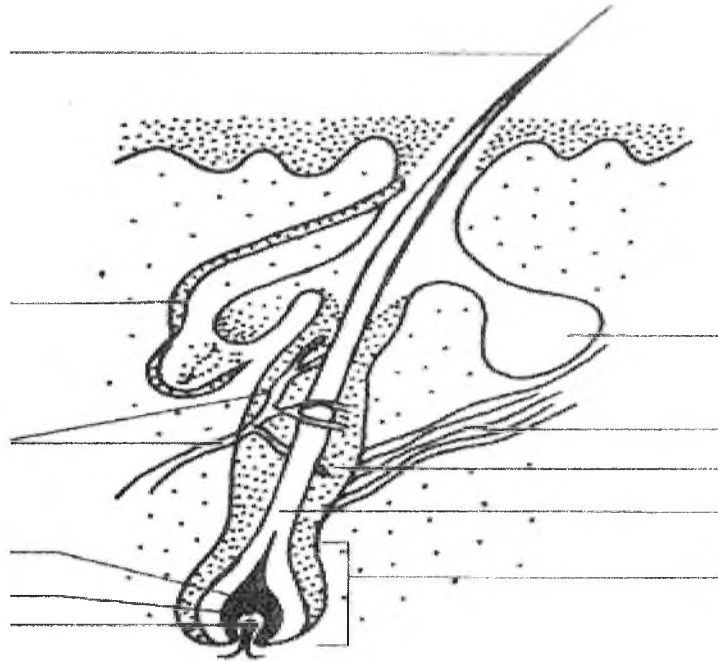
Задание №1

1. Изучите конспект лекции «Строение придатков кожи».
2. Раскрасьте слои волоса различным цветом
3. Подпишите названия этих слоев



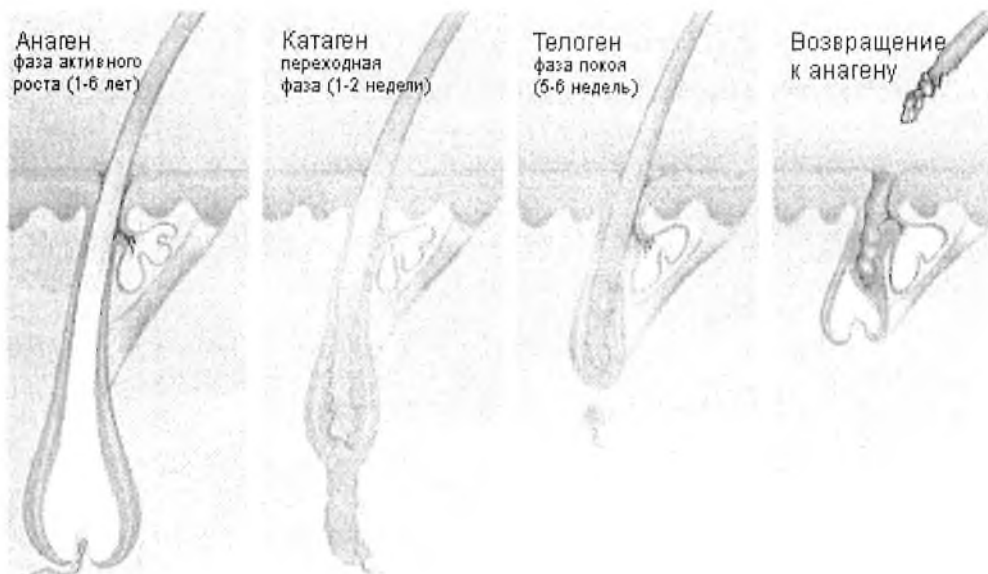
Задание № 2

1. Изучите конспект лекции «Строение придатков кожи».
2. Подпишите части волоса



Задание №3.

1. Изучите конспект лекции «Строение придатков кожи».
2. Опишите процессы, которые происходят в каждой фазе роста волос.



Анаген-это

Катаген-это

Телоген-это

Задания к практической работе №4

Определение типа, цвета волос.

Внимательно прочитайте вопросы и впишите правильный ответ.

1. Что представляют собой волосы?

2. Какие типы волос встречаются у человека?

3. Из каких частей состоит волос?

4. Какие факторы определяют сухость волоса?

5. От чего зависит цвет волос?

Задания к практической работе №5

Определение характеристик волос.

1. Какую функцию выполняют пушковые волосы?

2. Какой из слоев волоса создает его массу?

3. Что является основной субстанцией волоса?

4. Что придает волосам блеск?

5. Какова продолжительность жизни волос на голове?

Задания к практической работе №6

Распознавание направления роста волос и формы волос.

Внимательно ознакомьтесь с формами роста волос и определите к какой из групп относятся данные рисунки

Арочная форма;

V-образная форма;

М-образная форма;

Трехарочная форма;

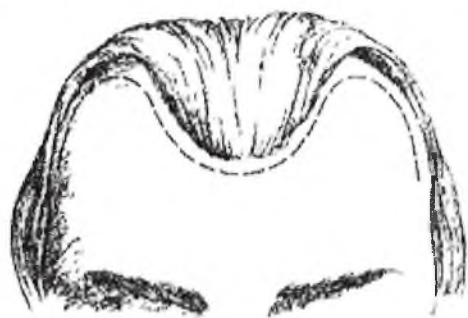
Прямоугольная форма.



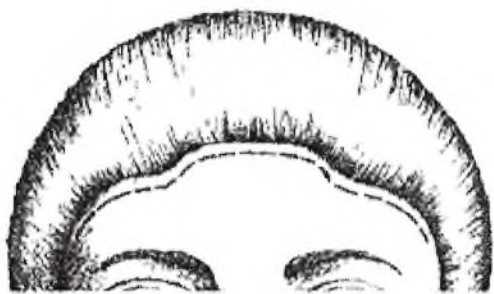
V-образная линия роста волос на лбу



Арочная форма линии роста волос на лбу



M-образная линия роста волос на лбу



Трехарочное основание волос



Прямоугольная форма линии роста волос на лбу

Задания к практической работе №7

Механические методы дезинфекции

Внимательно ознакомьтесь с методами и впишите определения.

Дезинсекция _____

Дератизация _____

Дезинфекция _____

Выберите правильное определение механическому методу дезинфекции.

_____ он предусматривает устройство настилов либо удаление заражённого слоя почвы, а так же удалении патогенных микробов путем обмывания, вытряхивания, промывания с использованием мыла и синтетических моющих средств.

_____ заключается в обработке лампами, которые излучают ультрафиолет, либо источниками гамма-излучения, а также состоит в кипячении

посуды, белья, уборочных материалов, предметов ухода за пациентом и др. Как правило, используется при кишечных инфекциях.

_____ (главный способ) - это разрушение токсинов и уничтожение болезнетворных микроорганизмов дезинфицирующими веществами.

Задания к практической работе №8

Физические методы дезинфекции.

Выберите правильное определение физическому методу дезинфекции.

_____ он предусматривает устройство настилов либо удаление заражённого слоя почвы, а так же удалении патогенных микробов путем обмывания, вытряхивания, промывания с использованием мыла и синтетических моющих средств.

_____ заключается в обработке лампами, которые излучают ультрафиолет, либо источниками гамма-излучения, а также состоит в кипячении посуды, белья, уборочных материалов, предметов ухода за пациентом и др. Как правило, используется при кишечных инфекциях.

_____ (главный способ) - это разрушение токсинов и уничтожение болезнетворных микроорганизмов дезинфицирующими веществами.

Задания к практической работе №9

Химические методы дезинфекции.

Выберите правильное определение химическому методу дезинфекции.

_____ он предусматривает устройство настилов либо удаление заражённого слоя почвы, а так же удалении патогенных микробов путем обмывания, вытряхивания, промывания с использованием мыла и синтетических моющих средств.

_____ заключается в обработке лампами, которые излучают ультрафиолет, либо источниками гамма-излучения, а также состоит в кипячении посуды, белья, уборочных материалов, предметов ухода за пациентом и др. Как правило, используется при кишечных инфекциях.

_____ (главный способ) - это разрушение токсинов и уничтожение болезнетворных микроорганизмов дезинфицирующими веществами.

Какие методы подходят к данным определениям?

_____ это комплекс мероприятий, направленный на уничтожение возбудителей инфекционных заболеваний и разрушение токсинов на объектах внешней среды.

_____ это комплекс мер по борьбе с грызунами, строящийся на основании данных по экологии и поведению животных.

Задания к практической работе №10

Выявление заболеваний кожи и волос. Профилактика гнойничковых заболеваний кожи

Задание 1.

1. Изучите конспект по теме: Болезни кожи и волос.
2. Заполните таблицу. Сравните заболевания, вызываемые стафилококками и стрептококками.

Стафилококковые	Стрептококковые
Стафилодермия	Стрептодермия

Задание 2.

1. Опишите вирусные заболевания кожи.
2. Определите вирусные заболевания кожи на макетах.

Задание 3.

1. Назовите грибковые заболевания кожи и ее придатков.
2. Определите грибковые заболевания кожи на макетах

a)

b)

c)

Задание 4.

1. Назовите паразитарные заболевания кожи и ее придатков
2. Определите паразитарные заболевания кожи и ее придатков на макетах

a)

b)

Задания к практической работе №11

Меры профилактики передачи ВИЧ-инфекции, гепатита В

<u>Медицинские меры профилактики</u>	<u>Личные меры профилактики</u>	<u>Профилактика передачи ВИЧ от матери ребенку</u>
Донорская кровь	Половое воздержание	перед вступлением в брак целесообразно пройти тест на ВИЧ.
Одноразовый инструмент и приспособления	Сокращение числа половых партнеров	Будущей маме необходимо пройти тест на ВИЧ
	Правильное использование презерватива.	
	Употребление наркотиков	
	Прием любых антибиотиков для предотвращения заражения ВИЧ бесполезно.	

Заполните пустые колонки, исходя из изученного материала по профилактике ВИЧ-инфекции.

Медицинские меры профилактики	Личные меры профилактики	Профилактика передачи ВИЧ от матери ребенку
1.	1.Половое воздержание	1.
2.Одноразовый инструмент и приспособления	2.	2.
	3.	
	4.	
	5.Прием любых антибиотиков для предотвращения заражения ВИЧ бесполезно.	

Перечислите вредные привычки человека

-
-
- наркотики;
-

Меры профилактики	Что делать если заразились?
От гепатита В защищены только вакцинированные лица	Немедленно обратиться к врачу.

Ранее переболевшие гепатитом В.	В точности выполнять предписания врача.
	Соблюдение <u>диеты</u>
	Полный отказ от употребления алкоголя.

Заполните пустые колонки, исходя из изученного материала по профилактике гепатита В.

Задания к практической работе №12

Профилактика угревой сыпи.

Установите соответствие в таблице

Причины появления угрей	Группы
является себорея.	эндогенные (возникающие из-за внутренних причин)
масла и смазки, препараты, содержащие деготь.	экзогенные (возникающие из-за внешних причин) акне.

Напишите определение:

Угри-

(угревая сыпь, акне) — это хроническое воспалительное заболевание сальных желез, возникающее в результате их закупорки и повышенной выработки кожного сала.

Задания к практической работе №13
Применение ВИЧ- аптечки

Габаритные размеры, м: 0,22x0,15x0,09

1	Аммиак, раствор 10%, 10 мл	1шт.
2	Бинт марлевый стерильный, 7м x14см	1шт.
3	.Вата хирургическая нестерильная, 50г	2шт.
4	Йод, спиртовой раствор 5%, 10 мл	1шт.
5	Лейкопластырь, 1см x 250 см	1шт.
6	Лейкопластырь бактерицидный, стерильный, 1,9см x 7,2см	8шт.
7	Напальчник	5шт.
8	Ножницы	1шт.
9	Перекиси водорода, раствор 3%, 40 мл	1шт.
10	Перчатки хирургические нестерильные №8	1шт.
11	Пипетка глазная	2шт.
12	Повязка гемостатическая, стерильная 6см x10 см, № 3	1шт.
13	Салфетка антисептическая спиртовая	10шт.
14	Стаканчик для приема лекарств	3шт.
15	Хлоргексидин биглюконат, 0,05% раствор, 100 мл	1шт.

Аптечка первой помощи АНТИ-СПИД (ВИЧ) для врачей, а также для предотвращения заражения парентеральными гепатитами и ВИЧ- инфекцией пациентов и посетителей стоматологических клиник, предприятий сферы обслуживания, детских и учебных учреждений, представляет собой футляр с набором лекарственных средств и медицинских изделий.

Укомплектована в соответствии с постановлением Главного государственного санитарного врача РФ от 18.05.2010 № 59, СанПиН 2.1.2.2631-10.

Аптечка "АНТИ-СПИД" предназначена для личной профилактики медицинских работников и работников службы быта (предприятий коммунально-бытового обслуживания, учреждений образования, культуры, отдыха, спорта, парикмахерских).

Заполните в таблице недостающие составляющие ВИЧ- аптечки.

- | | |
|----|--|
| 1 | |
| 2 | Бинт марлевый стерильный, 7м x14см |
| 3 | |
| 4 | Йод, спиртовой раствор 5%, 10 мл |
| 5 | |
| 6 | Лейкопластырь бактерицидный, стерильный, 1,9см x 7,2см |
| 7 | |
| 8 | Ножницы |
| 9 | |
| 10 | Перчатки хирургические нестерильные №8 |
| 11 | |
| 12 | |
| 13 | Салфетка антисептическая спиртовая |
| 14 | |
| 15 | |

Задания к практической работе №14

Проведение профилактики вирусных заболеваний кожи.

Установите соответствие в таблице

Название заболевания	Профилактика
Вирусные заболевания кожи	Предрасполагающими факторами являются микротравмы кожи и снижение иммунитета.
Простой герпес	Передается преимущественно контактным путем (через предметы обихода, поцелуи, половую связь). Возможен также воздушно-капельный способ заражения.
Опоясывающий лишай	Инфекция передается при непосредственном контакте с больным, через инфицированные предметы обихода, ванну, при пользовании одним полотенцем, мочалкой. Заболевание вызывается вирусом Varicella-zoster, который является одновременно и возбудителем ветряной оспы.
Бородавки	Вирус, представитель группы паповавируса, передается при прямом и непрямом контакте.

Задания к практической работе №15

Профилактика педикулеза и чесотки.

Профилактика педикулеза, чесотки	Характеристика педикулеза, чесотки
Плановые осмотры населения на педикулез;	Чесотка -заразное кожное заболевание, вызываемое чесоточным. Характерными признаками заболевания

	являются <u>зуд</u> и папуловезикулезная сыпь, часто с присоединением вторичных гнойничковых элементов вследствие инфицирования при расчесывании.
Обеспечение детских организованных коллективов сменным постельным бельем, средствами личной гигиены, дезинфекционными и моющими средствами;	Педикулёз - паразитарное заболевание <u>кожи</u> и <u>волос</u> . На человеке могут паразитировать головная, <u>платяная вошь</u> и <u>лобковая вошь</u>
Оснащение дезинфекционным оборудованием и обеспечение дезинфекционными средствами медицинских организаций, приемников-распределителей, социальных учреждений, следственных изоляторов, домов ночного пребывания, мест временного пребывания мигрантов, санитарных пропускников, бань, прачечных.	

Напишите определения:

Чесотка- _____

Педикулез- _____

Задание к практической работе №16

«Профилактика болезней кожи и волос, противоэпидемические мероприятия»

Задание 1.

1. Изучите конспект по теме «Профилактика болезней кожи и волос, противоэпидемические мероприятия»

2. Определите соответствие путей передачи инфекции факторам передачи инфекции

Контактный

Воздух

Фекально-оральный

Пища, вода

Воздушный

Кожа, предметы обихода

Парентеральный

Насекомые

Трансмиссивный

От матери плоду

Вертикальный

Контакт с кровью

Задание 2.

1. Назовите пути передачи ВИЧ-инфекции

a)

b)

c)

Задание 3.

1. Какие противоэпидемические мероприятия должен проводить парикмахер на рабочем месте. Приведите примеры

a)

b)

c)

d)

e)

Задание к лабораторной работе №1

Определение влияния окрашивания и химической завивки на структуру волоса.

Химическая завивка волос	Окрашивание волос
1) после завивки в течение 2 - 3 месяцев волосы должны сохранять завиток даже в случае их стрижки для поддержания первоначально приданной формы;	1. Здоровье.
2) после завивки волосы не должны изменять первоначального цвета;	2. Влияние на структуру волос.
3) препарат должен легко смываться с волос теплой водой;	3. Ранняя седина.
4) в препарат должны входить поверхностноактивные вещества, обеспечивающие хорошее смачивание волос и их пропитывание;	4. Испорченный имидж.

5) препарат не должен вызывать аллергию и раздражать кожу;	5. Зависимость.
6) препарат должен иметь легкий запах парфюмерной отдушки. Основой почти всех выпускаемых в настоящее время препаратов для химической завивки волос являются тиоорганические соединения и их производные. В большинстве рецептов зарубежных препаратов для химической завивки присутствует тиогликолевая кислота, имеющая формулу $\text{CH}_2 - \text{S} - \text{HCOOH}$.	При осветлении волос свободный кислород из перекиси водорода, окисляя пигмент волоса, превращает его в бесцветное вещество.
7) выделение в воздух вредных паров сероводорода и меркаптана, обладающих резким неприятным запахом;	
8) токсичность, которая может вызывать болезненные явления - головные боли, общее недомогание.	

Заполните пустые колонки в таблице

Химическая завивка волос	Окрашивание волос
1)	1.
2)	2.
3)	3.
4)	4.
5)	5.

6)	6.
7)	
8).	

Задание к лабораторной работе №2

Изучение основных форм бактерий.

Бактерии - это одноклеточные организмы, лишённые хлорофилла. Средние размеры бактериальной клетки - 2-6 мкм. Размеры и форма клеток бактерий, присущие микроорганизмам определенного вида, могут изменяться под влиянием различных факторов (в зависимости от возраста бактериальной культуры, среды обитания и пр). Это явление называется полиморфизмом.

По форме клетки бактерии делятся на три группы: шаровидные, палочковидные и извитые (рис. 4).

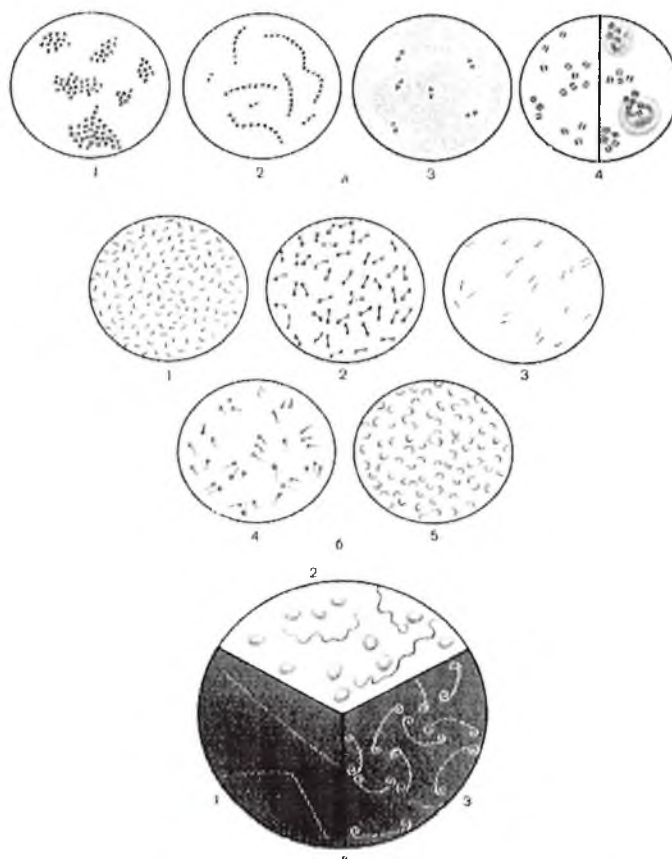
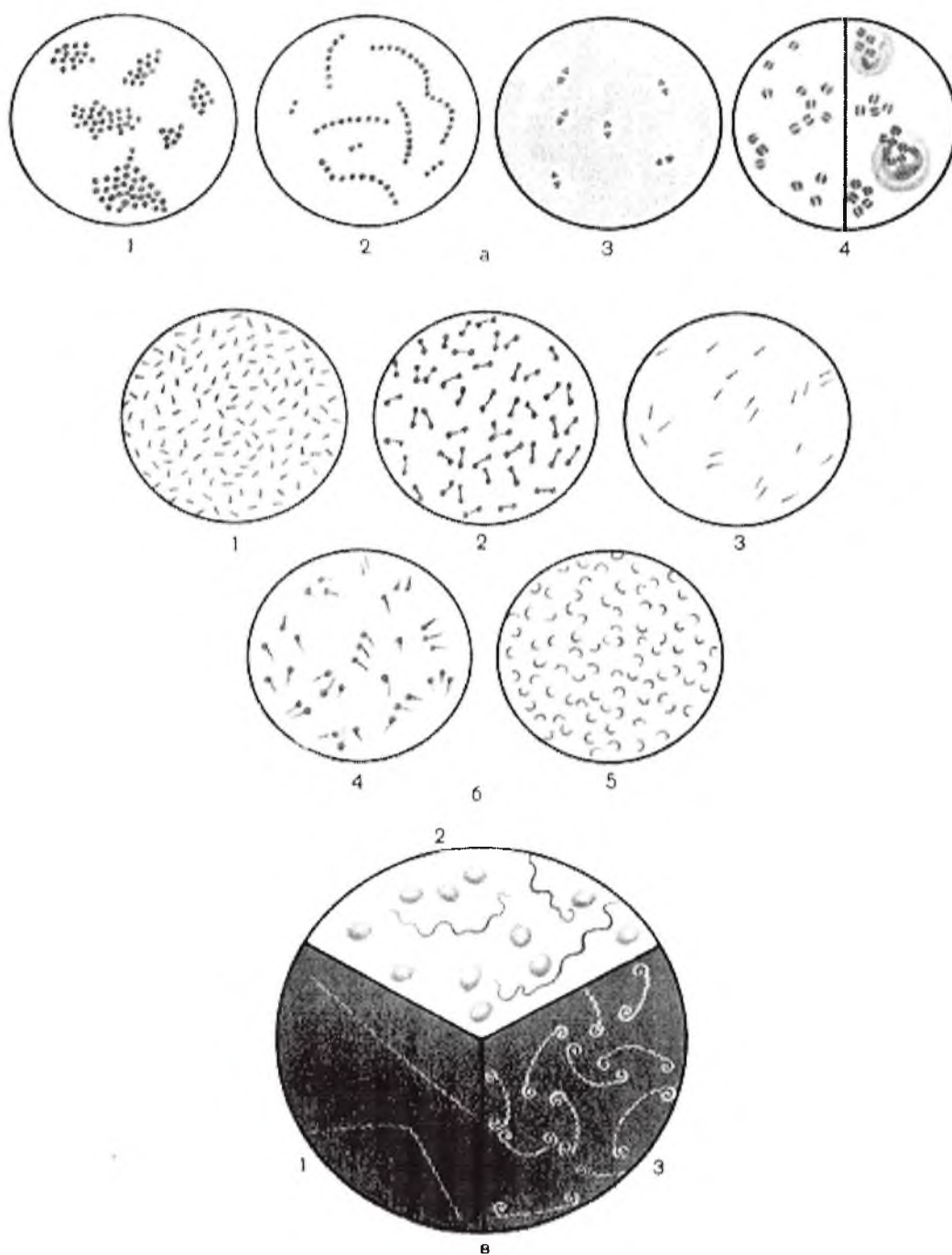


Рис. 4. Формы микроорганизмов и методы их окраски. а - шаровидные бактерии:

1 - стафилококки (окраска по Граму); 2 - стрептококки (окраска по Граму); 3 - пневмококки (окраска по Бурри - Гинсу); 4 - менингококки и гонококки (окраска по Граму); б - палочковидные бактерии: 1 - кишечные палочки (окраска по Граму); 2 - возбудитель дифтерии (окраска метиленовым синим); 3 - возбудитель туберкулеза (окраска по Цилю - Нильсену); 4 - возбудитель столбняка (окраска по Ожешко); 5 - холерный вибрион (окраска по Граму); в - спирохета: 1 - бледная трепонема; 2 - спирохета возвратного тифа; 3 - лептоспиры

Подпишите на рисунке формы бактерий



Задание к лабораторной работе №3

Приготовление рабочих растворов дезинфекантов

ОБЩИЕ ТРЕБОВАНИЯ К ПРОВЕДЕНИЮ ДЕЗИНФЕКЦИОННЫХ МЕРОПРИЯТИЙ

1. При приготовлении рабочих растворов следует избегать их попадания на кожу и в глаза. Все работы с дезинфицирующими средствами необходимо проводить с учетом характеристик применяемого дезинфицирующего средства в средствах индивидуальной защиты (перчатках, очках, респираторе).
2. Ветошью (раздельной для каждого вида работ), смоченной дезинфицирующим раствором, протирают оборудование, удаляют видимые загрязнения со стен, после чего моют полы.
3. Уборочный инвентарь должен иметь четкую маркировку с указанием помещений и видов уборочных работ, использоваться строго по назначению и храниться раздельно. После использования уборочный инвентарь промывается, дезинфицируется, просушивается и хранится в специально предусмотренном для этих целей помещении (при этом уборочный инвентарь для санузлов хранится отдельно от прочего уборочного инвентаря).
4. Обработка объектов включает комплекс мероприятий, состоящий из сухой и влажной уборки и дезинфекции, направленный на максимальное уменьшение бактериальной и вирусной обсемененности поверхностей.
5. Все материалы и оборудование, используемое для уборки и дезинфекции, должны быть исправными, безусловно чистыми. Нельзя использовать ломкие швабры, ветхую ветошь, емкости с внешними признаками повреждения и коррозии.
6. Непосредственно перед проведением дезинфекции необходимо проводить механическую очистку поверхностей.
7. Все загрязнения, кроме биологических жидкостей, необходимо удалять аккуратно, чтобы избежать распыления частиц в воздухе. При загрязнении поверхностей биологическими жидкостями такие поверхности необходимо предварительно дезинфицировать в соответствии с инструкцией на применяемое дезинфицирующее средство.
8. При уборке любого электротехнического оборудования необходимо удостовериться, что оно отключено от источника энергии.
9. По окончании дезинфекции (времени экспозиции) поверхности — при наличии на них остатков рабочего раствора дезинфицирующего средства — протирают ветошью, смоченной водой, после чего осуществляют проветривание помещения до полного удаления запаха дезинфицирующего средства.

10. Для обеззараживания использованных уборочных материалов (губок, салфеток и т. п.) их следует замачивать в дезинфицирующих средствах в соответствии с инструкцией.

11. Контроль качества дезинфекции осуществляют путем взятия смывов с поверхностей (с последующим проведением микробиологических исследований).

12. Во время работы с дезинфицирующими средствами персоналу запрещается пить, курить, принимать пищу. После работы необходимо вымыть руки с мылом

Хранение дезинфицирующих средств организуется в пригодных для этой цели помещениях. Доступ к дезинфицирующим средствам должен иметь только персонал, прошедший соответствующее обучение

Аламинол Плюс

Состав:

Алкилдиметилбензиламмоний хлорид, глутаровый альдегид, глиоксаль

Активность:

- Грамотрицательные и грамположительные бактерии, включая возбудителей туберкулеза, особо опасных инфекций: чумы, холеры, туляремии, сибирской язвы
- Вирусы, включая возбудителей энтеральных и парентеральных гепатитов, ВИЧ-инфекции
- Грибы рода *Candida*, *Trichophyton*, *Aspergillus*

Преимущества:

- Высокая экономичность рабочих растворов
- Полная совместимость с обрабатываемыми поверхностями
- Отличные моющие и обезжиривающие свойства
- Отсутствие фиксирующего действия
- Возможность многократного использования рабочего раствора в течение 14 дней



Упаковка: Флакон 1 л.

Срок годности: 3 года

Приготовление рабочих растворов для дезинфекции

Объект дезинфекции	Концентрация рабочего раствора	К-во средства (мл) на 1л рабочего	Время обеззараживания (мин.)	Способ обеззараживания

	препарату (%)	го р-ра *		
Влажная уборка помещений (протираание полов, <u>мебели</u> , оборудования, подоконников, <u>дверей</u>)	1,0	10	120	Протиран ие
	1,5	15	60	
Дезинфекция белья (без видимых загрязнений)	5,0	50	60	Замачиван ие
Дезинфекция белья (загрязненного выделениями)	7,0	70	60	
Инструменты для стрижки, маникюра, педикюра и косметических процедур	1,0	10	60	Погружен ие
	1,5	15	30	
	2,0	20	15	
Ванны для ног и ванночки для рук	1,5	15	60	Погружен ие
Клеенчатый чехол на подушку, подкладываемую под ногу при проведении педикюра	1,0	10	120	Протиран ие
	1,5	15	60	
Отходы (изделия однократного применения –	2,0	20	120	Погружен ие

накидки, шапочки, шарик и тампоны, инструменты и др.)				
Уборочный инвентарь	2,0	20	120	Погружен ие

*- к указанному количеству средства добавлять воду до объема 1 л.

Аквामीнол

Состав:

Дидецилдиметиламмоний хлорид – 4%; N,N – бис(3-аминопропил)додециламин – 4%; неионогенные поверхностно-активные вещества, краситель, отдушка

Активность:

- Грамотрицательные и грамположительные бактерии, включая возбудителей туберкулеза
- Вирусы
- Грибы рода Candida, Trichophyton

Преимущества:

- Безопасность применения для человека (есть рекомендации для быта)
- Полная совместимость с обрабатываемыми поверхностями
- Отличные моющие и обезжиривающие свойства
- Возможность многократного использования рабочего раствора в течение 14 дней



Упаковка: Флакон 1 л.

Срок годности: 3 года

Приготовление рабочих растворов для дезинфекции

Объект дезинфекции	Концентрация рабочего раствора по препарату (%)	К-во средства (мл) на 1л рабочего р-ра *	Время обеззараживания (мин.)	Способ обеззараживания

Влажная уборка помещений (протираание полов, мебели , оборудования, подоконников, дверей)	7,0	70	120	Протиран ие
	8,0	80	60	
Дезинфекция белья (без видимых загрязнений)	5,0	50	60	Замачиван ие
Дезинфекция белья (загрязненного выделениями)	7,0	70	60	
Инструменты для стрижки, маникюра, педикюра и косметических процедур	5,0	50	60	Погружен ие
	7,0	70	30	
Ванны для ног и ванночки для рук	5,0	50	60	Погружен ие
	7,0	70	30	
Клеенчатый чехол на подушку, подкладываемую под ногу при проведении педикюра	7,0	70	60	2-х кратное протирани е с интервало м 15 мин
Отходы (изделия однократного применения – накидки, шапочки, шарики, тампоны,	7,0	70	60	Погружен ие

инструменты и др.)				
Уборочный инвентарь	7,0	70	60	Погружен ие

*- к указанному количеству средства добавлять воду до объема 1 л.

Альпинол

Состав:

N,N – бис(3-аминопропил)додециламин – 8%;
полигексаметиленгуанидин гидрохлорид (ПГМГ) – 4%,
неионогенные поверхностно-активные вещества,
краситель, отдушка

Активность:

- Грамотрицательные и грамположительные бактерии, включая возбудителей туберкулеза
- Вирусы
- Грибы рода *Candida*, *Trichophyton*

Преимущества:

- Безопасность применения для человека (есть рекомендации для быта)
- Дезинфекция с эффектом пролонгированного действия
- Полная совместимость с обрабатываемыми поверхностями
- Отличные моющие и обезжиривающие свойства
- Возможность многократного использования рабочего раствора в течение 14 дней



Упаковка: Флакон 1 л.

Срок годности: 3 года

Приготовление рабочих растворов для дезинфекции

Объект дезинфекции	Концентрация рабочего раствора по препарату (%)	К-во средства (мл) на 1л рабочего раствора *	Время обеззараживания (мин.)	Способ обеззараживания

Влажная уборка помещений (протирание полов, мебели , оборудования, подоконников, дверей)	5,0	50	120	Протирание
	7,0	70	60	
Дезинфекция белья (без видимых загрязнений)	3,0	30	60	Замачивание
Дезинфекция белья (загрязненного выделениями)	5,0	50	60	
Инструменты для стрижки, маникюра, педикюра и косметических процедур	3,0	30	90	Погружение
Ванны для ног и ванночки для рук	3,0	30	120	
	5,0	50	60	
Клеенчатый чехол на подушку, подкладываемую под ногу при проведении педикюра	5,0	50	120	Протирание
	7,0	70	60	
Отходы (изделия однократного применения – накидки, шапочки, шарики, тампоны,	5,0	50	60	Погружение

инструменты и др.)				
Уборочный инвентарь	5,0	50	60	Погружение

*- к указанному количеству средства добавлять воду до объема 1 л.

Аламинол

Состав:

Алкилдиметилбензиламмоний хлорид и глиоксаль

Активность:

- Грамотрицательные и грамположительные бактерии, включая возбудителей туберкулеза
- Вирусы
- Грибы рода Candida, Trichophyton
- Плесневые грибы

Преимущества:

- Полная совместимость с обрабатываемыми поверхностями
- Отсутствие фиксирующего действия
- Отличные моющие свойства
- Возможность многократного использования рабочего раствора в течение 14 дней

Упаковка: Канистра 3 л.,
Флакон 1 л.
Срок годности: 1 год

Приготовление рабочих растворов для дезинфекции

Объект дезинфекции	Концентрация рабочего раствора по препарату (%)	К-во средства (мл) на 1л рабочего раствора *	Время обеззараживания (мин.)	Способ обеззараживания
Влажная уборка помещений (протираание полов, <u>мебели</u> , оборудования,	3,0	30	60	Протираание
	5,0	50	30	

подоконников, две рей)				
Дезинфекция белья (без видимых загрязнений)	3,0	30	60	Замачивание
Дезинфекция белья (загрязненного выделениями)	5,0	50	90	
Инструменты для стрижки, маникюра, педикюра и косметических процедур	5,0	50	60	Погружение
Ванны для ног и ванночки для рук	3,0	30	60	Погружение
	5,0	50	30	
Клеенчатый чехол на подушку, подкладываемую под ногу при проведении педикюра	3,0	30	60	Протираание
	5,0	50	30	
Отходы (изделия однократного применения – накидки, шапочки, шарики, тампоны, инструменты и др.)	5,0	50	180	Погружение
	3,0	30	180	

Уборочный инвентарь	5,0	50	90	Погружен ие
---------------------	-----	----	----	----------------

Тесты для текущего контроля.

Тест №1

1. Выбрать правильный ответ

Наружный пласт кожи, представляющий собой плоский ороговевший эпителий, включающий базальный, шиповатый, зернистый, блестящий, роговой слои называется

- а) дерма
- б) эпидермис
- в) гиподерма

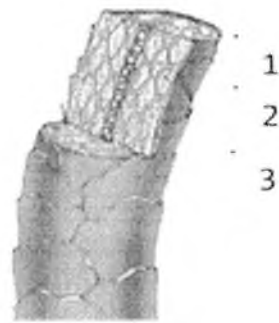
2. Установить соответствие

Химический состав волоса:

- | | |
|-----------------|------------|
| а) углевод (С) | 1. - 23.2% |
| б) кислород (О) | 2. - 16.8% |
| в) азот (N) | 3. - 4.0% |
| г) водород (H) | 4. - 49.6% |
| д) сера (S) | 5. - 6.4% |

3. Установить соответствие

Строение стержня волоса:



- а) кутикула
- б) кортекс
- в) медула

4. Установить соответствие

- а) кутикула
- б) медула
- в) кортекс

- 1. - чешуйчатый слой
- 2. - корковый слой
- 3. – сердцевидный слой

5. Вставить пропущенные слова

Виды волос:

- 1. –лануго
- 2. - _____
- 3. – щетинистые
- 4. - _____

Тест №2

1. Вставить пропущенные слова

Волосы – нитевидные придатки кожи, состоящие из молекул белка (твердого кератина), _____, липоидов, _____, микроэлементов.

2. Установить соответствие

Функции волос:

- | | |
|---|--|
| 1.- защитная | а) поддерживает температурный баланс |
| 2.- терморегуляционная
внешней среды | б) получение информации о раздражителях |
| 3.- осязательная
физических, термических, вредных воздействий окружающей среды | в) защита от механических, химических, |
| 4.- секреторная
организма | г) газообмен |
| 5.- выделительная
мантии | д) образование защитной водно-жировой |
| 6.- дыхательная
веществ | е) удаление токсических |
| 7.- иммунная
и К | ж) участие в минеральном обмене ионов Na |
| 8.- обменная
защите | з) синтезирование веществ участвующих в иммунной |

3. Установить соответствие

- 1.- телогенез
- 2.- катагенез
- 3.- анагенез



а



б



в

4. Установить соответствие

Число зрелых волос у человека зависит от их цвета:

- а) блондин 1. - 88 тысяч
- б) брюнет 2. - 102 тысячи
- в) рыжий 3. - 140 тысяч

5. Установить соответствие

Фазы развития волоса:

- а) фаза роста 1. - телогеновая
- б) фаза переходная 2. - анагеновая
- в) фаза покоя 3. - катагеновая

Тест №3

1. Выбрать правильный ответ

Короткие, толстые волосы, растущие в области бровей, ресниц, носовых ходов и наружных слуховых проходов называются

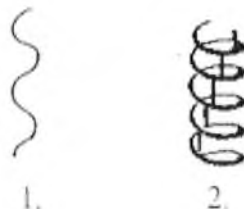
- а) длинными
- б) лануго
- в) пушковыми
- г) щетинистыми

- | | |
|-----------------|--------|
| а) водородная | 1. S-S |
| б) солевая | 2. H-O |
| в) дисульфидная | 3. S-H |

5. Установить соответствие

Структура кератина:

- а) альфа - структура
б) бета – структура



Тест №4

1. Установить соответствие

Степень устойчивости и стабильности химических связей молекулы кератина:

- | | |
|------------------|-------------------|
| а) очень слабая | 1. - солевая |
| б) слабая | 2. - водородная |
| в) очень прочная | 3. - дисульфидная |

2. Установить соответствие

Количество волос на голове человека на разных фазах развития в одно и то же время:

- | | |
|--------------|-------------|
| а) анагenez | 1. - 80-85% |
| б) телогenez | 2. - 1% |

в) катагенез

3. -14-19%

3. Выбрать правильные ответы

Дисульфидные связи разрушаются при использовании

а) воды

б) химических составов

в) шампуней

г) красителей

4. Установить соответствие

а) текстура волос

1.- плотность расположения

б) густота волос

2.- толщина и жесткость

в) длина волос

3.- продолжительность жизни

г) упругость

4.- способность поглощать влагу

д) пористость

5.- способность к растяжению

5. Установить соответствие

Строение кожи

а) дерма

б) гиподерма

в) эпидермис

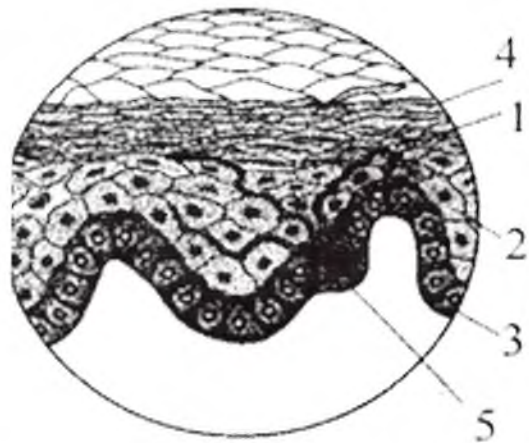


Тест №5

1. Установить соответствие

Строение эпидермиса

- а) меланоцит
- б) зернистый слой
- в) базальный слой
- г) шиповатый слой
- д) роговой слой



2. Установить правильную последовательность слоев кожи

- а) сосочковый слой дермы
- б) гиподерма
- в) зернистый слой
- г) сетчатый слой дермы
- д) роговой слой
- е) блестящий слой
- ж) шиповатый слой
- з) базальный слой

3. Выбрать правильные ответы

Площадь кожного покрова человека составляет:

- а) 2.0 – 3.0 кв. м
- б) 1.5 – 2.0 кв. м
- в) 1.0 – 1.5 кв. м
- г) 2.5 – 3.0 кв. м

4. Установить правильную последовательность

Стержень волоса состоит:

- а) кортекс
- б) кутикула
- в) медула

5. Вставить пропущенные слова

Потовые железы делятся на _____ и _____.

Тест №6

1. Гепатиты А и Е передаются
 - а) парентеральным путем
 - б) фекально – оральным путем
 - в) контактно – бытовым путем
 - г) воздушно – капельным путем

2. Острое инфекционное заболевание, поражающее лиц любого возраста
 - а) гепатит В
 - б) микроспория
 - в) дифтерия
 - г) педикулез

3. Болезнь, которая вызывается вирусом иммунодефицита человека и проявляется глубоким поражением иммунной системы человека
 - а) туберкулез
 - б) чесотка
 - в) грипп
 - г) СПИД

4. Профессиональное заболевание парикмахеров. Диффузное воспаление кожи, возникающее под действием, как правило, внешних факторов механического, химического или физического характера
 - а) дерматит
 - б) экзема
 - в) аллергия
 - г) варикозная болезнь вен

5. Гнойное воспаление потовых желез, вызываемое золотистым стафилококком; представляет собой узловатые болезненные образования, при вскрытии которых выделяется густой гной
 - а) ботриомикома
 - б) сикоз
 - в) гидраденит
 - г) заеда

Тест №7

1. Гепатиты В, С и D передаются
 - а) парентеральным путем
 - б) фекально – оральным путем
 - в) контактно - бытовым путем
 - г) воздушно – капельным путем
2. Болезнь, характеризующаяся паразитированием на теле человека, вшей
 - а) гепатит В
 - б) микроспория
 - в) дифтерия
 - г) педикулез
3. Является паразитарным заболеванием кожи, вызываемым клещом, который является внутрикожным паразитом человека
 - а) туберкулез
 - б) чесотка
 - в) грипп
 - г) СПИД
4. Необычная (повышенная) чувствительность организма к воздействию некоторых факторов окружающей среды (химических веществ, микробов и т.д.)
 - а) дерматит
 - б) экзема
 - в) аллергия
 - г) варикозная болезнь вен
5. Вызывается стрептококком, встречается в углах рта, ноздрей, у наружного угла глазной щели, крыльев носа, в местах прикрепления мочки уха
 - а) ботриомикома
 - б) сикоз
 - в) гидраденит
 - г) заеда

Тест №8

1. Туберкулез передается
 - а) парентеральным путем
 - б) фекально – оральным путем
 - в) контактно – бытовым путем
 - г) воздушно – капельным путем

2. Заболевание, распространяющееся различными путями: внутриутробно, при грудном вскармливании, переливании крови и т.д.

- а) гепатит
- б) микроспория
- в) дифтерия
- г) педикулез

3. Острое инфекционное заболевание, вызываемое вирусом, который поражает слизистые оболочки верхних дыхательных путей и вызывает интоксикацию организма

- а) туберкулез
- б) чесотка
- в) грипп
- г) СПИД

4. Болезнь, проявляющаяся полиморфными высыпаниями (пятна, узелки, пузырьки, гнойнички, эрозии), сопровождающимся зудом

- а) дерматит
- б) экзема
- в) аллергия
- г) варикозная болезнь вен

5. Гнойная гранулема, которая проявляется в виде мелкодольчатых опухолевидных образований, размером от горошины до лесного ореха, сидящих на ножке ярко – красного цвета

- а) ботриомикоза
- б) сикоз
- в) гидраденит
- г) заеда

6. Назовите болезни, передающиеся воздушно – капельным путем, их профилактика.

Тест №9

1. Гнойничковые поражения кожи (пиодерматиты) передаются

- а) парентеральным путем
- б) фекально – оральным путем
- в) контактно – бытовым путем
- г) воздушно – капельным путем

2. Самый заразный вид грибкового заболевания

- а) гепатит В

- б) микроспория
- в) дифтерия
- г) педикулез

3. Инфекционное заболевание, характеризующееся хроническим волнообразным течением, многообразием клинических проявлений и поражением разных органов, в т.ч. кожи

- а) туберкулез
- б) чесотка
- в) грипп
- г) СПИД

4. При этой болезни появляются на поверхности выступы, где находятся венозные расширенные узлы на бедрах и голени

- а) дерматит
- б) экзема
- в) аллергия
- г) варикозная болезнь вен

5. Хроническое гнойничковое заболевание кожи в области бороды, усов, щек, реже на бровях, иногда на лобке, вызываемое стафилококком

- а) ботриомикоз
- б) сикоз
- в) гидраденит
- г) заеда

6. Назовите меры профилактики заболеваний, передающихся через пищу и воду. _____

Эталон ответов для тестов

Тест №1

- 1. б
- 2. а-4; б-1; в-2; г-5; д-3
- 3. а-3; б-2; в-1
- 4. а-1; б-3; в-2
- 5. пушковые, длинные

Тест №2

- 1. пигментов, воды
- 2. 1-в; 2-а; 3-б; 4-д; 5-е; 6-г; 7-з; 8-ж
- 3. 1-в; 2-б; 3-а
- 4. а-3; б-2; в-1

15. а-2; б-3; в-1

Тест №3

1. г
2. а-4; б-5; в-1; г-6; д-3; е-2
3. б
4. а-2; б-3; в-1
5. а-2; б-1

Тест №4

1. а-2; б-1; в-3
2. а-1; б-3; в-2
3. б
4. а-2; б-1; в-3; г-5; д-4
5. а-II; б-III; в-I

Тест №5

1. а-5; б-1; в-3; г-2; д-4
2. б; г; а; з; ж; в; е; д
3. б
4. б; а; в
5. апокринные; экзокринные

Тест №6

1. б
2. в
3. г
4. б
5. б

Тест №7

1. а
2. г
3. б
4. а
5. г

Тест №8

1. г
2. а
3. а
4. в
5. грипп, дифтерия, коклюш, корь, скарлатина, краснуха

Тест №9

1.б

2.б

3.а

4.г

5.б

5. Контрольно-оценочные материалы для аттестации по учебной дисциплине

5.1. Паспорт КОМ

Форма аттестации - *дифференцированный зачёт.*

Рейтинг-план текущей оценки

Параметры оценки	Баллы	Количество	Итого
Организационно исполнительская деятельность обучающегося в процессе освоения дисциплины	2	28	56
Внеаудиторную самостоятельную работу	1	28	28
На освоение содержания дисциплины	2	28	56
Итого:			140

Форма проведения – тест, состоит из одной теоретической части в пяти вариантах по двадцать пять вопросов в каждом.

5.2. Содержание КОМ (задания для студента)

Тест

Вариант I

Инструкция для обучающихся

Внимательно прочитайте задание. Время выполнения задания – 45 мин.

Из предложенной информации по каждому вопросу выберите те буквенные обозначения, после которых даны правильные ответы.

1. Дайте определение физиологии?

А) наука о строении организма.

Б) наука о жизнедеятельности целостного организма и его частей.

2. Какой из следующих систем, регулирует все процессы в организме с помощью специальных веществ:

А) дыхательная.

Б) система органов чувств

В) эндокринная

Г) нервная

3. Первое проявления фурункула?

А) острое гнойно-некротическое воспаления волосяного мешочка

Б) стафилакокковая инфекция

В) аллергическая реакция

4. Клинические признаки карбункула?

А) сильные боли

Б) слабые боли

В) нет боли

5. Дайте определение фурункулез?

А) резервирующая форма фурункула

Б) представляет собой резервирующее воспаление фурункулов

В) гнойное воспаление апокриновых потовых желёз

6. Что представляет вульгарный сикоз?

- А) резервирующая форма фурункула
- Б) представляет собой резервирующее воспаление фолликулов
- В) гнойное воспаление апокриновых потовых желёз

7. Внешние признаки жирных волос:

- А) плохо укладываются
- Б) легко электризуются
- В) волосы слипаются и быстро загрязняются

8. Второй основной слой стержня волос?

- А) медулла.
- Б) кортекс.
- В) кутикула.

9. Насколько волосы растут в течении одного месяца?

- А) 0,5 мм.
- Б) 1 см.
- В) 1,5 см.
- Г) 2 см.

10. Какой фактор приводит к ослаблению волос:

- А) механическое повреждение.
- Б) термическое повреждение.
- В) химическое повреждение.

11. Обработка ногтей рук:

- А) педикюр.
- Б) маникюр.

12. Как называется часть организма, которая имеет определенную форму, строение и выполняет специфическую функцию?

А) клетка.

Б) орган.

В) ткань.

13. Жизненно важный самостоятельный орган, представляющий собой защитное эластичное покрытие:

А) ногти.

Б) волосы.

В) кожа.

14. Самый глубокий слой эпидермиса?

А) роговой слой.

Б) базальный слой.

В) базальная мембрана.

15. Какие железы расположены на коже человека:

А) потовые

Б) сальные

16. Какие железы расположены в подмышечных ямах, вокруг сосков молочных желез, пупка:

А) экзокринные

Б) апокринные

17. Какое количество выделяемого выводится кожей в норме в сутки:

А) 300... 400 мл

Б) 400... 500 мл

В) 500... 600 мл

Г) 600... 700 мл

18. Определите типы волос:

- А) толстые и тонкие, жесткие и мягкие.
- Б) жирные и сухие, длинные и короткие.
- В) жесткие и мягкие, длинные и короткие.

19. Что появляются на поверхности выступы, где находятся венозные расширенные узлы на бедрах и голени:

- А. Гидраденит
- Б. Дерматит
- В. Тромбофлебит

20. Как называется необычная (повышенная) чувствительность организма к воздействию некоторых факторов окружающей среды (химических веществ, микробов и продуктов их жизнедеятельности и др.):

- А. дерматит
- Б. Аллергия
- В. Тромбофлебит
- Г. Экзема

21. Назовите заболевания, передаваемые контактно- бытовым путем:

- А. туберкулез, дифтерия, грипп
- Б. Педикулез, гной, грибы
- В. Дерматит, экзема, аллергия

22. Сколько подразделений имеют внешние (морфологические) признаки на коже:

- А. 1
- Б. 2
- В. 3

Г. 4

23. В чем отличается эритематозно – сквозная стрептодермия

- А) отсутствием первичного элемента фликтены
- Б) ярко гиперемированными отекшими очагами, распространяющимися в крупных складках кожи
- В) появление на фоне воспалительного инфильтрата пузыря (фликтены)

24. Как по-другому называют красную волчанку

- А) болезнь прогрессирует увеличением инфоузлов
- Б) острое воспаление кожи
- В) дерматоз аутоиммунного происхождения

25. Симптомы гонореи

- А) ощущение зуда и жжения при мочеиспускании у мужчин
- Б) ощущение зуда и жжения при мочеиспускании у женщин
- В) увеличиваются лимфоузлов

Вариант 2

Инструкция для обучающихся

Внимательно прочитайте задание. Время выполнения задания – 45 мин.

Из предложенной информации по каждому вопросу выберите те буквенные обозначения, после которых даны правильные ответы

1. Что такое дерматология?

А) это наука о строение организма человека

Б) это наука о коже и ее производных, о механизмах развития кожных заболеваний

В) Это наука изучающая мир микроорганизмов

2. Укажите, какие микроорганизмы вызывают гнойничковые заболевания

А) грибы

Б) вирусы

В) Бактерии

Г) риккетсии

Д) спирохеты

3. Что представляет фолликулит?

А) острое гнойно- некротическое воспаления волосяного мешочка

Б) острое воспаления нескольких рядом расположенных волосяных мешочков

В) воспалительный гнойный процесс вокруг волоса

4. Причина проявления фолликулита?

А) травматическое повреждения кожи

Б) аллергическая реакция кожи

В) механическая повреждения кожи

5. Укажите, какие факторы способствуют образованию угрей:

А) гной

Б) гной или кожное сало

В) Пыль, грязь и (или) кожное сало

Г) пыль, пот и кожное сало

6. В чем причина медикаментозного дерматита

А) хроническое гиперпластическое воспаление кожи с образованием бородавочных выростов различной формы

Б) развивается при наружном применении некоторых лекарственных веществ, а также при внутреннем введении их

В) наблюдается у коров и быков при большом количестве в рационе борзы

7. Что представляет дерматит:

А) воспаление волос

Б) воспаление органов

В) воспаление кожи

8. Что такое эрозия?

А) дефект кожи, появляющийся в результате поверхностной травмы

Б) глубокий дефект кожи, достигающий дермы, подкожной жировой клетчатки

В) Глубокий дефект кожи в пределах эпидермиса, который развивается в результате вскрытия пузырька или нарушения целостности эпителия на поверхности папулы

9. Что определяется временное или постоянное стойкое обесцвечивание кожи, которое может возникать после некоторых первичных высыпаний в результате уменьшения содержания в коже меланина?

А. Гиперпигментация

Б. Депигментация

В. Чешуйка

10. Что называется нарушением целостности кожи и чрезмерной сухости кожи?

А. Трещина

Б. Корка

В. Рубец

Г. Атрофия

11. Назовите заболевания, передаваемые парентеральным путем:

А. инфекционное заболевание

Б. ВИЧ- инфекция

В. Вирусное заболевание

12. Что такое вирусные гепатиты?

А. это изменение окраски кожи, которое развивается в результате увеличения в коже меланина

Б. Это поражение печени человека, клинически проявляющиеся развитием желтухи

В. Это выступающее над поверхностью кожи полостное образование

13. Сколько в первичном морфологическом признаке высыпаний подразделяется:

А. 1

Б. 2

В. 3

Г. 4

14. Назовите заболевания, передаваемые воздушно- капельным путем:

А. туберкулез, дифтерия, грипп

Б. Педикулез, гной, грибы

В. Дерматит, экзема, аллергия

15. Назовите профессиональные заболевания у парикмахеров:

А. туберкулез, дифтерия, грипп

Б. Педикулез, гной, грибы

В. Дерматит, экзема, аллергия

16. Что характеризуется паразитированием на теле человека вшей:

А. Педикулез

Б. Гной

В. Грибы

Г. Экзема

Д. Дерматит

17. Что вызывается Стрептококком, встречается в углах рта, ноздрей, у наружного угла глазной щели, крыльев носа, в местах прикрепления мочки уха:

А. Сикоз

Б. Фурункул

В. Заеда

Г. Импетиго

18. Что является паразитарным заболеванием кожи, вызываемой чешущим клещом:

А. Фавус

Б. Трихомикоз

В. Микоз

Г. Чесотка

19. Инфекционное заболевание, характеризующееся хроническим волнообразным течением, многообразием клинических проявлений и поражением легких:

А. Грипп

Б. туберкулез

В. Педикулёз

Г. Дифтерия

20. Как называется острое инфекционное заболевание, вызываемое вирусом, который поражает слизистую оболочку верхних дыхательных путей:

- А. Грипп
- Б. туберкулез
- В. Педикулез
- Г. Дифтерия

21. Что проявляется полиморфными высыпаниями (пятна, узелки, пузырьки, гнойнички, эрозии):

- А. дерматит
- Б. Экзема
- В. Аллергия
- Г. Грипп

22. Определите виды волос:

- А) жесткие и мягкие.
- Б) длинные и короткие.
- В) жирные и сухие

23. Одна часть волоса над кожей называется:

- А) волосяной сосочек
- Б) стержень волоса
- В) волосяная луковица

24. Из скольких слоев состоит стержень волоса:

- А) 2
- Б) 3
- В) 4

25. Как называется слой стержня волоса, представляющий мозговое вещество?

- А) кутикула.
- Б) кортекс.
- В) медулла.

Вариант 3

Инструкция для обучающихся

Внимательно прочитайте задание. Время выполнения задания – 45 мин.

Из предложенной информации по каждому вопросу выберите те буквенные обозначения, после которых даны правильные ответы.

1. Укажите, что представляет собой гиподерма:

- А) Слизистая оболочка
- Б) Подкожная жировая клетчатка
- В) Наружный слой кожи
- Г) Нижний слой наружного слоя кожи

2. Укажите, в каких слоях кожи проходят кровеносные сосуды:

- А) в эпидермисе, дерме и подкожной клетчатке
- Б) в дерме
- В) в дерме и подкожной клетчатке
- Г) в подкожной клетчатке

3. Укажите слой, клетки которого, все время делясь, образуют эпидермис:

- А) Базальный
- Б) Роговой
- В) Зернистый

Г) Блестящий

Д) Шиповой

4. Укажите, с какого слоя эпидермиса происходит отшелушивание:

А) С базального

Б) С рогового

В) С зернистого

Г) С шипового

5. Укажите, где располагаются нервные окончания:

А) В эпидермисе

Б) В дерме

В) В роговом слое

Г) В подкожной жировой клетчатке

6. Укажите, как называются мельчайшие сосуды кровеносной системе:

А) Артерии

Б) Капилляры

В) Вены

7. Укажите, какие слои кожи содержат волокна соединительной ткани:

А) Дерма и гиподерма

Б) Эпидермис

В) Коллаген

8. Выберите неверное утверждение:

А) Кожа хорошо проводит электрический ток

Б) Кожа обладает бактерицидными свойствами

В) Через кожу осуществляется поглощение кислорода

Г) Кожа является мощным источником питательных материалов

8. Укажите, что представляют собой потовые железы:

А) Простые трубчатые железы, закрученные в клубок

Б) Простые альвеолярные железы с коротким выводным протоком и разветвленным концевым отделом

В) Сложные ветвящиеся трубчатые или альвеолярные железы

9. Выберите строку, в которой перечислены функции, которые выполняет кожа:

А) Защитная, терморегулирующая, чувствительная, кроветворная

Б) Выделительная, двигательная, терморегулирующая, впитывания

В) Дыхательная, чувствительная, защитная, противомикробная

10. Укажите, что представляют собой волосы:

А) Отдельную ткань

Б) Роговые образования кожи

В) Часть нервной системы

Г) Видоизмененные клетки кожи

11. Укажите, какие типы волос различают у человека:

А) Длинные, короткие, пушковые и внутренние

Б) Длинные, щетинистые и пушковые

В) Жесткие, мягкие и пушковые

Г) Прямые, вьющиеся и пушковые

12. Укажите, из каких частей состоит волос:

А) Из постоянной и переменной

Б) Из луковицы, тела и окончания

В) Из корня, внутренней и внешней частей

13. Укажите факторы, которые определяют сухость волос:

А) Слабая работа сальных желез

Б) Использование шампуня

В) Погодные условия

Г) Химический состав волос

14. Укажите, какую функцию выполняют пушковые волосы:

А) Участвуют в осязании и терморегуляции

Б) Защищают кожу от механических повреждений

В) Защищают от пыли слизистые поверхности

Г) Защищают кожу от пыли

15. Укажите, какой из слоев волоса создает основную массу волоса:

А) Кутикула

Б) Корковый слой

В) Мозговое вещество

16. Укажите, что придает блеск волосам:

А) Кератиновые чешуйки кутикулы и цементирующее вещество

Б) Вещество коркового слоя

В) Воздух, находящийся в корковом слое и сердцевине

Г) Пленка, образуемая моющими средствами

17. Укажите, какова продолжительность жизни волос на голове:

А) От 3 до 5 месяцев

Б) От 150 до 200 дней

В) От 7 до 11 месяцев

Г) От 2 до 4 лет

18. Укажите фактор, который не является причиной выпадения волос:

- А) Сильный стресс
- Б) Безбелковая диета
- В) Дефицит в организме железа, цинка или меди
- Г) Хождение зимой без головного убора
- Д) Проживание в среде, загрязненной тяжелыми металлами

19. Укажите где больше потовых желез:

- А) На ладонях
- Б) На носу
- В) На спине

20. Укажите вещества, которые выделяются с потом?

- А) Микроэлементы
- Б) продукты обмена веществ
- В) продукты отхода бактерий

21. Укажите, что является основной субстанцией волоса:

- А) Меланин
- Б) Липиды
- В) Кератин
- Г) Вода

22. Укажите сколько сосудистых ветвей проходят в дерме?

- А) 3
- Б) 2
- В) 4

23. Укажите правильное определение подкожно-жировой клетчатки

А) Это сеть, в ячейках которой находятся жировые дольки

Б) Это глубокий слой эпидермиса

В) Это наружный слой мышцы

24. Тургор кожи это:

А) Способность сокращаться

Б) Образование морщин

В) Эластичность, упругость

25. СПИД вызывается

А) Вирусным гепатитом

Б) Вирусом иммунодефицита человека

В) Вирусом гриппа

Вариант 4

Инструкция для обучающихся

Внимательно прочитайте задание. Время выполнения задания – 45 мин.

Из предложенной информации по каждому вопросу выберите те буквенные обозначения, после которых даны правильные ответы.

1. Наружный роговой слой кожи:

А) эпидермис.

Б) дерма.

В) гиподерма.

2. К какому фактору относятся трение, давление, ушибы, растяжение?

А) биологическим факторам.

Б) химическим факторам.

В) физическим факторам.

3. Лечение травматических дерматитов?

А) вскрывают рану и сыплю антибиотик

Б) примочки спиртовым раствором

В) принимают меры к уменьшению отделения гноя

4. Укажите, какие микроорганизмы вызывают стригущий лишай и паршу

А) бактерии

Б) грибы

В) Вирусы

Г) спирохеты

Д) риккетсии

5. Укажите, какие микроорганизмы вызывают бородавки, опоясывающий лишай и пузырьковый лишай

А) спирохеты

Б) вирусы

В) Бактерии

Г) грибы

Д) риккетсии

6 Дайте определение карбункула?

- А) острое гнойно-некротические воспаления волосяного мешочка
- Б) остро гнойное воспаления нескольких рядом расположенных волосяных мешочков
- В) воспалительный гнойный процесс вокруг волоса

7 Укажите причину заболеваний кожи?

- А) внедрение в кожный покров серебристых белых и серых стафилококков
- Б) внедрение в кожный покров красных белых желтых стафилококков
- В) внедрение в кожный покров заполненных белых и аминокислотных стафилококков

8.Выделите функции кожи:

- А) дыхательная.
- Б) экскреторная.
- В) защитная.
- Г) рецепторная.

9.Какие волосы расположены в области волосистой части головы, бороды, усов и в подмышечных впадинах.

- А) длинные волосы.
- Б) щетинистые волосы.
- В) пушковые волосы.

10 Дайте определение гидраденит?

- А) резервирующая форма фурункула
- Б) представляет собой резервирующее воспаления фолликулов

В) гнойное воспаление

11 Чем характеризуются стрептодермия?

А) поражение гладкой кожи

Б) поражение углов рта

12 Чем характеризуются «заеда»

А) поражение гладкой кожи

Б) поражение углов рта

13 Простой лишай возникает чаще

А) у детей школьного возраста

Б) у детей дошкольного возраста

В) у взрослых

14 Глубокая стрептококковая пустулой является

А) эктима

Б) гидрофузная стрептодермия

В) эмпитиго

15. Что представляет ссадина?

А) дефект кожи, появляющийся в результате поверхностной травмы

Б) глубокий дефект кожи, достигающий дермы, подкожной жировой клетчатки

В) Глубокий дефект кожи в пределах эпидермиса, который развивается в результате вскрытия пузырька или нарушения целостности эпителия на поверхности папул

16. Что такое язва?

А) дефект кожи, появляющийся в результате поверхностной травмы

Б) глубокий дефект кожи, достигающий дермы, подкожной жировой клетчатки

В) Глубокий дефект кожи в пределах эпидермиса, который развивается в результате вскрытия пузырька или нарушения целостности эпителия на поверхности папул

17. Что представляет экзема

А) заболевание поверхностных слоев кожи воспалительного характера

Б) проявление аллергических реакции

В) повреждение кожи травматическим путем

18. Что представляет собой остиофолликулит

А) представляет собой поверхностную пустулу, находящуюся в устье волосяного фолликула

Б) гнойное воспаление волосяного фолликула

19. Что представляет собой сикоз

А) рецидивирующее воспаление фолликулов

Б) своеобразная хроническая форма стафилококкового фолликулита с резко выраженной инфильтрацией

В) рецидивирующая форма фурункула

20. Импетиго стрептококковое дайте определение

А) наиболее частая форма стрептостафилодермии

Б) наиболее частая форма стафилококков

21. Как иначе называют фазу отдыха роста волос:

А) телогенная

Б) катагенная

В) анагенная

22. Сколько миллиметров растет ноготь в сутки?

А) 0,2...0,4 мм.

Б) 0,3...0,5 мм.

В) 0,1...0,2 мм.

23. Завивка, в результате которой изменяется форма волоса?

А) окраска волос.

Б) перманент.

В) стрижки.

Г) укладки волос

24. Укажите факторы, которые определяют сухость волос:

А. Слабая работа сальных желез

Б. Использование шампуня

В. Погодные условия

Г. Химический состав волос

25. Как не передается СПИД:

А) Воздушно-капельным путем

Б) Парентеральным путем

В) Контактно-бытовым путем

Вариант 5

Инструкция для обучающихся

Внимательно прочитайте задание. Время выполнения задания – 45 мин.

Из предложенной информации по каждому вопросу выберите те буквенные обозначения, после которых даны правильные ответы.

1. Что представляют собой волосы:

А. Отдельную ткань

Б. Роговые образования кожа

В. Часть нервной системы

Г. Видоизмененные клетки кожи

2. Укажите, какие типы волос различают у человека:

А. Длинные, короткие, пушковые и внутренние

Б. Длинные, щетинистые и пушковые

В. Жесткие, мягкие и пушковые

Г. Прямые, вьющиеся и пушковые

3. Укажите, из каких частей состоит волос:

А. Из постоянной и переменной

Б. Из луковицы, тела и окончания

В. Из корня, внутренней и внешней частей

4. Укажите факторы, которые определяют сухость волос:

А. Слабая работа сальных желез

Б. Использование шампуня

В. Погодные условия

Г. Химический состав волос

5. Укажите, какую функцию выполняют пушковые волосы:

А. Участвуют в осязании терморегуляции

Б. Защищают кожу от механических повреждений

В. Защищают от пыли слизистые поверхности

Г. Защищают кожу от пыли

6. Укажите, какой из слоев волоса создает основную массу волоса:

А. Кутикула

Б. Корковый слой

В. Мозговое вещество

7. Что является основной субстанцией волоса:

А. Меланин

Б. Липиды

В. Кератин

Г. Вода

8. Что придает блеск волосам:

А. Кератиновые чешуйки кутикулы и цементирующее вещество

Б. Вещество коркового слоя

В. Воздух, находящийся в корковом слое и сердцевине

Г. Пленка, образуемая моющими средствами

9. Какова продолжительность жизни волос на голове:

А. от 3 до 5 мес.

Б. от 150 до 200 мес.

В. от 7 до 11 мес.

Г. от 2 до 4 мес.

10. Фактор, который не является причиной выпадения волос:

А. Сильный стресс

Б. Безбелковая диета

В. Дефицит в организме железа, цинка или меди:

Г. Проживание в среде, загрязненной тяжелыми металлами

11. Что представляет собой гиподерма:

А. Слизистая оболочка

Б. Подкожная жировая клетка

В. Наружный слой кожи

Г. Нижний слой наружного слоя кожи

12. В каких слоях кожи проходят кровеносные сосуды:

А. В эпидермисе, дерме и гиподерме

Б. В дерме

В. В дерме и гиподерме

Г. Гиподерме

13. Клетка которого, вся время делясь, образуют эпидермис:

А. Базальный

Б. Роговой

В. Зернистый

Г. Блестящий

Д. Шиповой

14. С какого слоя эпидермиса происходит отшелушивание:

А. С базального

Б. С рогового

В. С зернистого

Г. С шипового

15. Где располагаются нервные окончания:

А. В эпидермисе

Б. В дерме

В. В роговом слое

Г. В гиподерме

16. Как называются мельчайшие сосуды кровеносной системы:

А. Артерии

Б. Капилляры

В. Вены

17. Какие слои кожи содержат волокна соединительной ткани:

А. Дерма и гиподерма

Б. Эпидермис

В. Базальный слой

Г. Коллаген

18. Выберите неверное утверждение:

А. Кожа хорошо проводит электрический ток

Б. Кожа обладает бактерицидными свойствами

В. Через кожу осуществляется поглощение кислорода

Г. Кожа является мощным источником питательных материалов

19. Что представляет собой потовые железы:

А. Простые трубчатые железы, закрученные в клубок

Б. Простые альвеолярные железы с коротким выводным протоком и разветвленным отделом

В. Сложные ветвящиеся трубчатые или альвеолярные железы

20. Выберите строку, в которой перечислены функции, которые выполняет кожа:

А. Защитная, терморегулирующая, чувствительная, кроветворная

Б. Выделительная, двигательная, терморегулирующая, впитывания

В. Дыхательная, чувствительная, защитная, против инфекционная

21. Укажите, из каких частей состоит тело ногтя?

А. Внутренней части

Б. Центральной части

В. внешней части

Г. вертикальной части

22. Луночка- под каким цветом заднем участке ногтя?

А. Матово- красного цвета

Б. Матово- золотистого цвета

В. Матово-розового цвета

Г. Матово- медного цвета

23. Как по другим названием ростковый слой:

А. Луночка

Б. Матрица

В. Ростик

Г. Валик

24. Сколько видов меланина:

А.1

Б.. 2

В. 3

25. Сколько фаз включает в себя цикл развития волос:

А. 2

Б. 3

В. 4

Г. 5

Эталон ответов:

Вариант 1	Ответ	Вариант 2	Ответ	Вариант 3	Ответ	Вариант 4	Ответ	Вариант 5	Ответ
1.	б	1.	б	1.	б	1.	б	1.	б
2.	в	2.	в	2.	а	2.	в	2.	б
3.	а	3.	б	3.	б	3.	в	3.	в
4.	а	4.	а	4.	б	4.	б	4.	а
5.	б	5.	г	5.	а	5.	б	5.	г
6.	б	6.	а	6.	б	6.	в	6.	в
7.	в	7.	в	7.	а	7.	а	7.	в
8.	б	8.	в	8.	в	8.	в	8.	а
9.	в	9.	б	9.	в	9.	а	9.	в
10.	в	10.	а	10.	б	10.	в	10.	в
11.	б	11.	а	11.	б	11.	а	11.	г
12.	а	12.	б	12.	б	12.	б	12.	в
13.	в	13.	в	13.	а	13.	б	13.	а
14.	в	14.	а	14.	а	14.	а	14.	б
15.	а	15.	в	15.	в	15.	а	15.	б
16.	б	16.	а	16.	а	16.	в	16.	б
17.	в	17.	г	17.	г	17.	б	17.	а
18.	а	18.	г	18.	г	18.	а	18.	а

19.	в	19.	б	19.	а	19.	а	19.	в
20.	а	20.	а	20.	б	20.	б	20.	а
21.	а	21.	б	21.	в	21.	а	21.	б
22.	б	22.	а	22.	б	22.	а	22.	в
23.	в	23.	б	23.	б	23.	б	23.	в
24.	в	24.	б	24.	в	24.	а	24.	а
25.	б	25.	б	25.	б	25.	в	25.	б

5.3. Критерии оценивания заданий

Оценка	Критерии
«Отлично»	Обучающийся выполнил задания и набрал от 22 до 25 баллов из всех возможных (процент усвоения материала 88-100%)
«Хорошо»	Обучающийся выполнил задания и набрал от 19 до 21 баллов из 50 возможных (процент усвоения материала 76-84%)
«Удовлетворительно»	Обучающийся выполнил задания и набрал от 15 до 18 баллов из возможных (процент усвоения материала 60-72%)
«Неудовлетворительно»	Обучающийся выполняя задания набрал менее 14 баллов из 25 возможных (процент усвоения материала менее 56%)

5.4. Показатели оценки

5.4.1. Учёт рейтинга за семестр

Количество баллов за семестр	Дополнительные баллы за аттестацию
155-165 балла	+10 баллов к итоговой работе
144-154 балла	+7 баллов к итоговой работе
142-143балла	+5 баллов к итоговой работе
Меньше 141 балла	+0 баллов к итоговой работе

5.4.2. Показатели выполнения аттестационного задания

Показатели	Баллы
------------	-------

«5» отлично	25-22баллов
«4» хорошо	21-19баллов
«3» удовлетворительно	18-15баллов